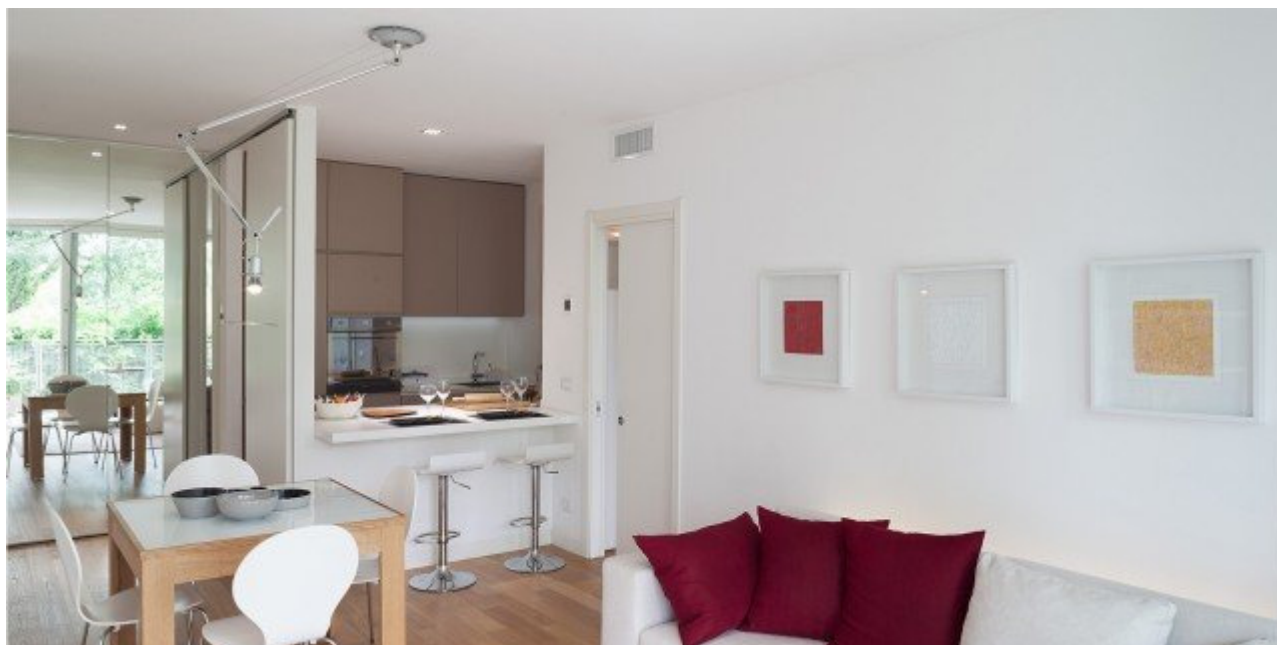


## 52 mq: una casa che sembra più grande!

Il bilocale di metratura contenuta è sfruttato al centimetro grazie a un progetto “intelligente” che prevede una zona giorno aperta e vani di servizio ben organizzati. Dalla cucina alla camera, tante le soluzioni su misura e salva spazio per questa mini casa che sembra più grande.



In un condominio di nuova costruzione, l'appartamento trova i propri punti di forza in una combinazione di elementi vincenti: un perfetto equilibrio tra apertura degli spazi e razionale suddivisione delle funzioni; soluzioni su misura che sfruttano al meglio, in lunghezza e in altezza, le pareti; “strategie” che ampliano visivamente le profondità degli ambienti: prima tra tutte, un utilizzo mirato degli specchi. Si è puntato anche sull'efficienza energetica: grazie al riscaldamento a pannelli a basso consumo e a un sistema domotico che controlla gli impianti, l'appartamento è certificato in classe A. Negli arredi niente di superfluo, pochi mobili e pochi colori, dal bianco al marrone: queste scelte danno agli ambienti un aspetto sobrio e ordinato, con il risultato che i 52 mq di superficie trasmettono la sensazione di vivere uno spazio più ampio, davvero una mini casa che sembra più grande.



- Nella zona giorno le tre funzioni della cucina, parzialmente a vista, del pranzo e dell'angolo conversazione sono concentrate in un ambiente aperto ma non grande: è grazie alle ante a specchio dell'armadio d'ingresso, che riflettono il verde del terrazzo, che le reali dimensioni sembrano moltiplicate. Il divano, formato da moduli di profondità diverse, lascia più spazio alle sedute: rivestito con un fresco tessuto di lino bianco, è vivacizzato dai cuscini color porpora, tonalità di tendenza ripresa da uno dei quadri sulla parete. ■ Divano: Cargo Milano



- Il soggiorno è risolto con una parete attrezzata realizzata su disegno che “nasconde” l’irregolarità della stanza con moduli di diversa profondità. In laccato bianco lucido, integra tante funzioni e soluzioni strategiche. La zona pranzo, al centro del mini open space, è arredata con un tavolo allungabile che, aperto, può ospitare fino a 8 persone; il piano è illuminato da una sospensione a braccio estensibile e orientabile. Il pavimento è in parquet di rovere chiaro. ■ Arredi su misura: L’angolo del legno ■ Lampada: Tolomeo Decentrata di Artemide.



- Nella composizione che ha lunghezza totale di 450 cm, il vano per l'apparecchio tv è largo 100 cm: prevede una nicchia centrale dove è inserito l'apparecchio, ma è sfruttato anche sopra e sotto con due contenitori chiusi da ante. La parete attrezzata alterna ai tre vani da 100 cm ciascuno altri moduli a colonna larghi la metà. Chiusi da ante in laccato bianco opaco, sono suddivisi all'interno in ripiani e risultano perfetti per riporre in ordine libri e oggetti.





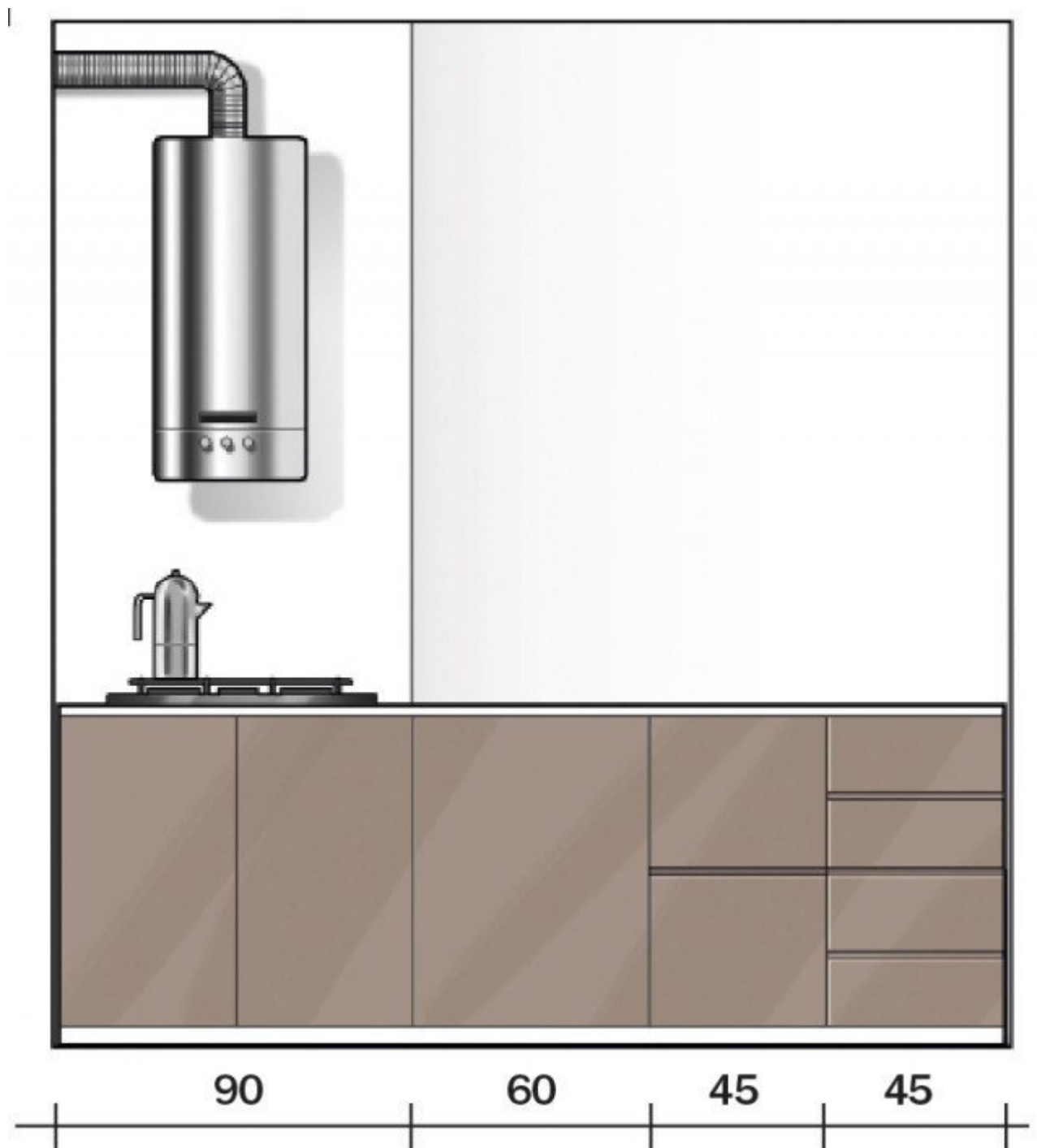
- La nicchia con fondo specchiato del mobile ospita uno scrittoio profondo 45 cm. Nella zona sottostante, quelle che sembrano ante normali nascondono all'interno due sedute estraibili con cuscino.



- La cucina, affacciata sul soggiorno, costituisce però al suo interno quasi un ambiente a sé stante. Che riceve aria e luce non solo dal living stesso, ma anche dall'adiacente lavanderia, chiusa da una porta completamente vetrata. Lo spazio è sfruttato al massimo grazie a una composizione che si sviluppa su due lati ed è molto ben attrezzata, anche per quanto riguarda gli elettrodomestici. Nella zona operativa, distribuendo i diversi elementi sui due lati, che formano la composizione (realizzata su disegno) si è riusciti ad ottenere uno spazio ergonomico e funzionale, con un agevole passaggio centrale di circa 100 cm che facilita il movimento e consente una comoda apertura di ante e sportelli.  
■ Elettrodomestici: Smeg



- **ZONA COTTURA** La parte della composizione appoggiata alla parete, lunga 240 cm, è formata da quattro elementi da 60 cm ciascuno: la colonna con il frigo e il congelatore, quella con il forno e il microonde e due basi con pensili. Nel top è incassato il lavello a una sola vasca, con spazio di fianco utilizzabile per appoggiare le stoviglie.

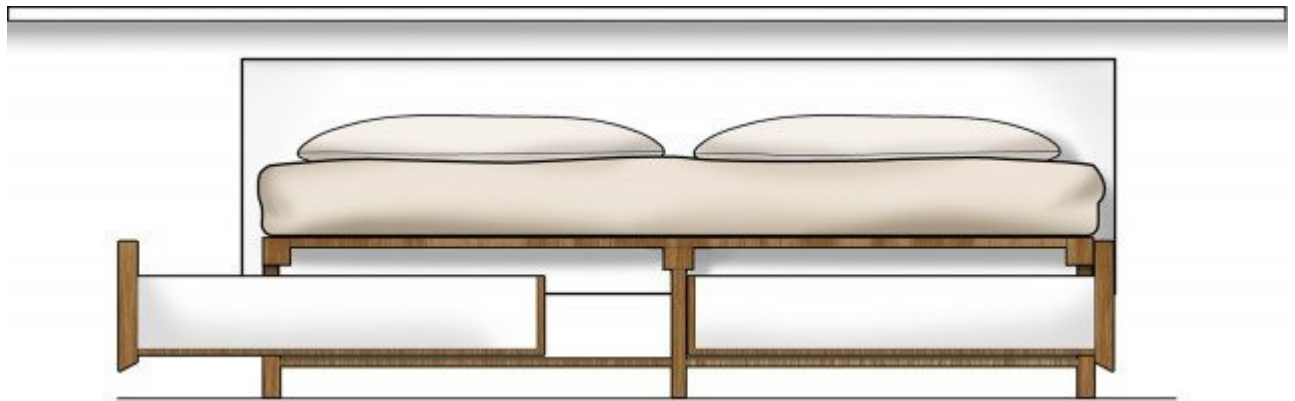


- **COMPOSIZIONE A PARETE** Di fronte, sempre su una lunghezza totale di 240 cm, sono stata predisposte 5 basi, tra cui un modulo a cassetiera e uno con due cassettoni estraibili. Il top con profondità di circa 90 cm è utilizzato dalla parte della cucina come piano di lavoro, dalla parte del soggiorno come bancone snack. La cappa e il piano cottura a gas non affacciano sul living ma sono nascosti dietro il muro.





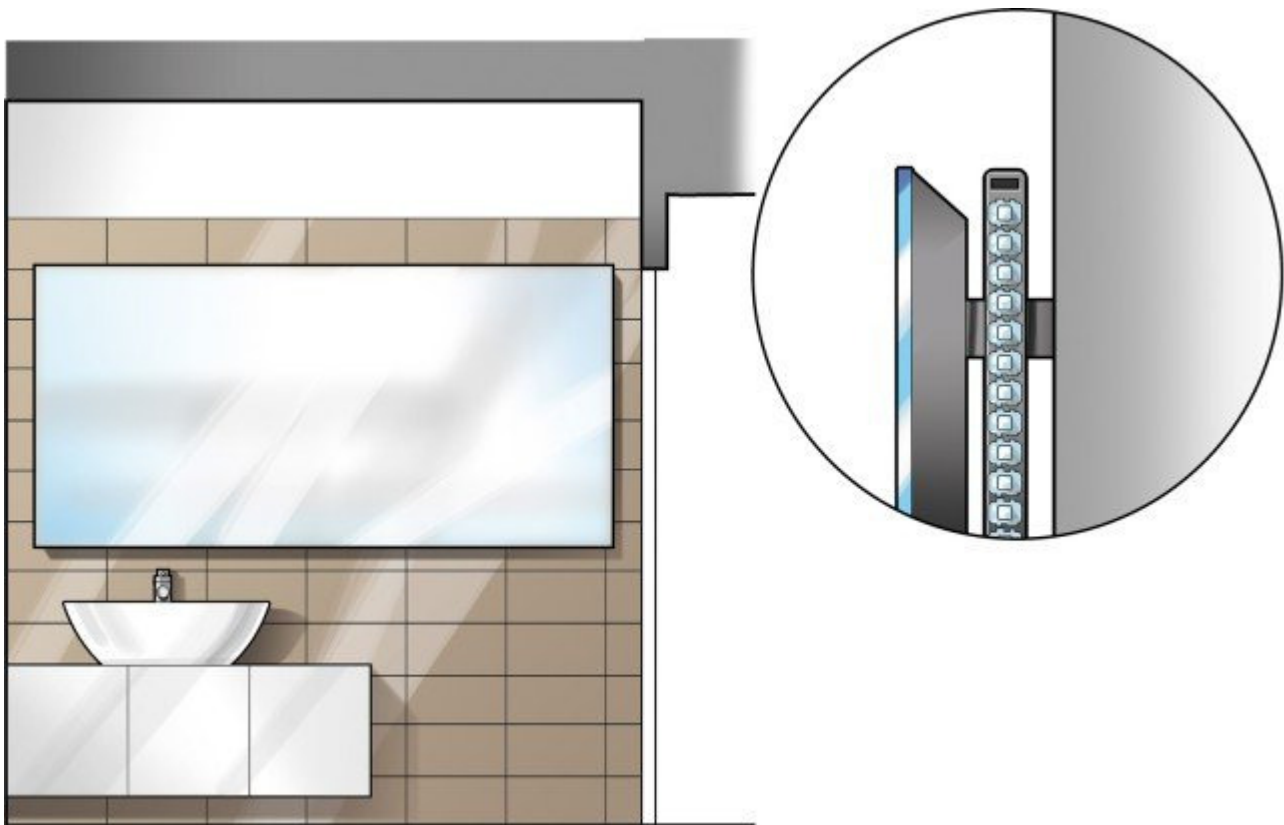
- Nella camera matrimoniale la zona del letto è individuata al primo sguardo dalla finitura total white, in contrasto con la tinteggiatura marrone nella fascia alta della parete. Di fronte c'è posto anche per un'ampia armadiatura: il passaggio rimane abbastanza largo da consentire una comoda apertura delle ante a battente. La stanza affaccia, tramite una portafinestra, sugli spazi all'aperto del terrazzo che si estende tra la stanza da letto e il soggiorno. Come nel resto della casa i serramenti sono in legno verniciato bianco, sia all'interno sia all'esterno. Per quanto riguarda gli arredi, prevalgono le finiture chiare, anche nei rivestimenti tessili. I comodini sono in alluminio. La maggior parte degli elementi d'arredo è realizzata su disegno del progettista, compreso il letto matrimoniale in laminato bianco. Sopra, una mensola a tutta parete permette di disporre, in aggiunta ai comodini, di un piano d'appoggio profondo circa 25 cm: in corrispondenza della testiera è stata installato nella parte sottostante un sistema a led che illumina la zona lettura.



- **LETTO CONTENITORE** Il letto matrimoniale è attrezzato, sotto la rete, con due cassettoni apribili lateralmente: ciascuno ha profondità di circa 90 cm e un'altezza di 30 cm. Con questa soluzione si recuperano almeno 10 metri cubi utili per riporre cuscini, coperte e biancheria.



- Le pareti e il pavimento del bagno sono rivestiti con piastrelle di gres porcellanato, in due formati rettangolari ma di dimensioni differenti. La finitura delle due tonalità scelte, beige e marrone è opaca, ma sembra quasi lucida grazie al riflesso delle luci a led dello specchio. Il box doccia quadrato, disposto nell'angolo, è parzialmente in muratura, mentre gli altri due lati che lo delimitano sono in cristallo trasparente con profili sottili. In questo modo l'impatto visivo della cabina è molto leggero, non interrompe la continuità dell'ambiente, non nasconde e non taglia nessun elemento. ■ Sanitari: Tonic di Ideal Standard



- **PARETE CON LAVABO** La zona lavabo è arredata con un mobile sospeso profondo circa 40 cm, sul quale poggia un lavabo in ceramica che sporge leggermente. Anche i sanitari, installati sulla parete di fronte, sono modelli sospesi che “alleggeriscono” l’ambiente. Lo specchio a tutta parete è distanziato di alcuni centimetri dal muro grazie a un supporto in legno, così da lasciare lungo tutto il perimetro lo spazio per una scanalatura nella quale sono inseriti apparecchi led che diffondono la luce intorno. L’alone luminoso fa sembrare lo specchio staccato dalla parete e sospeso nell’aria.

## **IL PROGETTO**

**arch. Alberto Barbieri Bda Studio, Milano –**  
[www.bdastudio.com](http://www.bdastudio.com) **Foto: Cristina Fiorentini**

- L’appartamento di 52 mq (al netto dei muri) è caratterizzato dalla pianta regolare, con la variante di un muro perimetrale obliquo sul lato dell’ingresso. L’abitazione si apre direttamente sulla zona pranzo e sul soggiorno, collegato con l’angolo cottura indipendente ma parzialmente a vista sul resto dell’ambiente. Dal living un piccolo disimpegno ribassato da una controsoffittatura e chiuso da una porta scorrevole distribuisce la camera matrimoniale e il bagno. Quest’ultimo è cieco, ma collegato con una finestra interna all’adiacente lavanderia, accessibile dalla cucina. Grande attenzione è stata rivolta alla progettazione dei vani di servizio e di spazi per contenere su misura. Un valore aggiunto è rappresentato dal terrazzo di circa 13 mq, al quale si accede sia dalla



zona giorno sia dalla camera: un'area esterna coperta che viene utilizzata come spazio per il pranzo all'aperto.

Nell'ingresso una rientranza appena a sinistra della porta ha permesso di inserire un guardaroba su misura per i cappotti e le scarpe, profondo circa 30 cm. L'apertura dell'anta specchiata non interferisce con quella della porta della cucina, che è invece di tipo scorrevole esterno muro.



La lavanderia è un locale indipendente che misura circa 3,5 mq, comunicante con la cucina. È arredata con un lavatoio e una colonna che nasconde dietro le ante la lavatrice e un'asciugatrice installata a parete. Dotato di un'ampia finestra protetta da frangisole, il piccolo ambiente è a norma per potere essere utilizzato anche come stireria.